

## Chronologie du projet

Sur la base d'une première expérience à Ouaklim, dans la province de Tinghir, une deuxième réalisation a vu le jour à Izilf, près de Tinejdad avec un financement du programme INDH, du Programme de Micro Financements du Fonds pour l'Environnement Mondial ("PMF/FEM"), du Programme de Développement Territorial Durable des Oasis du Tafilalet (POT) et de l'association l'Eau du désert initiatrice des projets. La laverie d'Izilf est ouverte depuis le 2 janvier 2012, est financièrement autonome, emploie 2 femmes et a créé un projet de couscous qui procure un petit revenu à 6 ou 7 femmes du village.

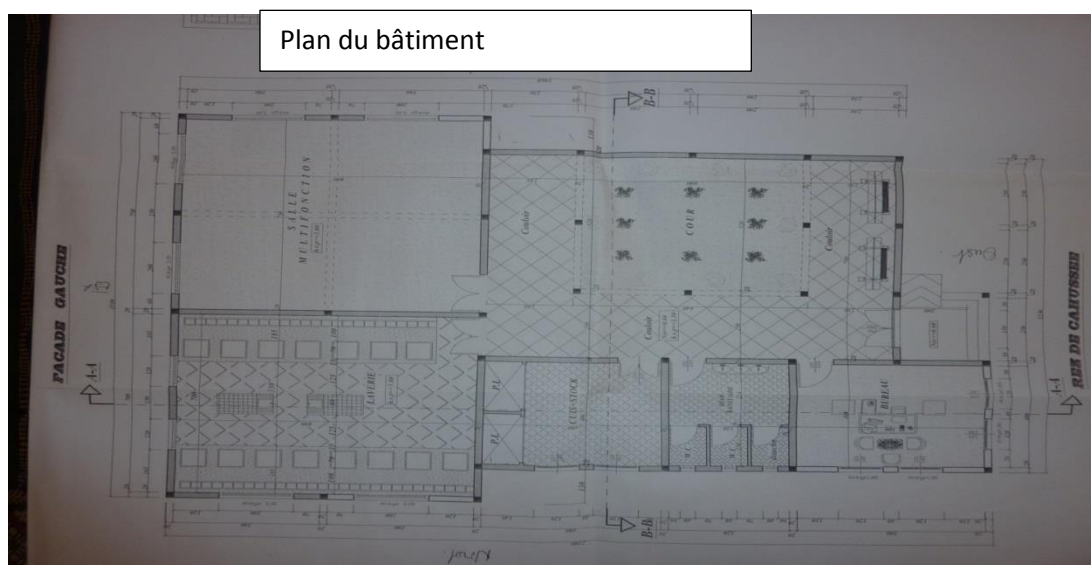
En décembre 2012, le POT et l'association l'Eau du désert ont signé une convention portant sur la réalisation de trois laveries sur deux années. La laverie collective écologique de Taltfraout est une de ces réalisations.

## Partenaires du projet

Programme oasis Tafilalet (POT), CR Tadighoust, GROUPE ETHNIQUE, Association Taltfrawt pour la culture et le développement (ATCD), Association Eau du désert (EDD)

## Financements (Répartition par partenaire)

	Population	Association ATCD	Association EDD	Budget POT	Commune rurale	Total
<b>Prévisions</b>	<b>200 000</b>	<b>66 000</b>	<b>70 000</b>	<b>780 000</b>	<b>24 400</b>	<b>1 140 400</b>
<b>Réalisations</b>	<b>200 000</b>	<b>66 000</b>	<b>70 000</b>	<b>800 000</b>	<b>24 400</b>	<b>1 160 400</b>



### Création du comité de suivi des travaux :

Composé de 8 personnes

Coordination : Yvette Suzuki et Ahmed Kheyi

Chargées de formation : Yvette Suzuki et Fatima Brahimi

Chargés de la construction : Saïd Ouhadouch et Sekou Guidou

Chargé de la plomberie/électricité : Saïd Tach

Chargé de la phytoépuration : Mohamed Hajji

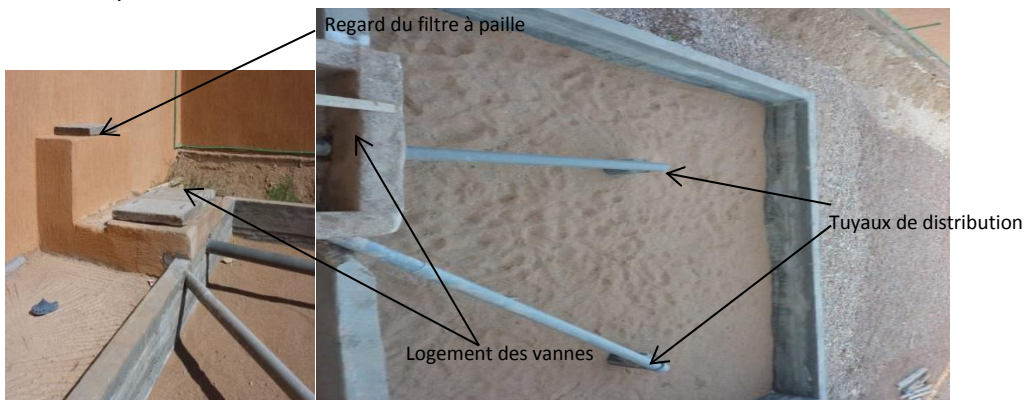
**Travaux :** Les travaux ont duré de mars 2013 à avril 2014



## Construction d'un système d'assainissement par phytoépuration

### Bassin

Le système a été construit en septembre 2013 sous le contrôle d'un ingénieur Aquatiris. (cf. dossier Aquatiris). (Voir Annexe 8)



### Machines 8 machines de 10 kg

AWM 9200/WH  
Semi-professionnel 10 kg

Modèle retenu de la marque Whirlpool

## Chauffe-eau solaire

Nous avons décidé d'équiper la laverie d'un chauffe-eau solaire de 300 litres, afin d'économiser l'énergie d'une part mais aussi du que la ligne électrique du village ne pourrait pas supporter la charge de 8 machines pour les lavages à l'eau chaude.

## Triporteur, mobilier, ordinateur, vidéoprojecteur

Le budget construction et architecte ayant été dépassé, les fonds manquent pour l'achat de ces éléments. L'ordinateur est indispensable pour informatiser la comptabilité de la laverie ; il a été fourni par un don indépendant au projet.

**La laverie créatrice d'emploi et de formation :** *Deux emplois féminins, à terme un emploi masculin, rémunérés*

## La laverie lieu d'intégration des femmes au développement économique – Approche genre

Ce projet est entièrement basé sur la participation des femmes et des hommes du village. La laverie sera entièrement gérée par les femmes, et entièrement soumise à l'appréciation des femmes. Deux emplois féminins sont d'ores et déjà créés sur le site de la laverie ; la mise en place de petits projets au cours de l'année qui suit l'ouverture de l'unité, devrait apporter des opportunités de revenu mais aussi d'épanouissement personnel des femmes.

## Sensibilisation du grand public en matière d'environnement global :

Un premier travail de sensibilisation des habitants du village sur l'impact néfaste des lessives sur l'environnement a été effectué. L'association ATCD s'engage à organiser des campagnes d'information environnementales et de présentation de la laverie aux villages voisins au cours de la première année de fonctionnement.

## Population ciblée par le projet

L'ensemble de la population de Taltfraout est concernée par le projet, hommes, femmes et enfants. Les objectifs visés concernent toutes les catégories de la population et les bénéficiaires se répercuteront sur l'ensemble des familles du ksar, soit 130 familles.

## Création d'AGREs

Programmes pour les femmes	Dans l'année qui suit l'ouverture de la laverie	Des premières investigations ont permis de dégager un fort potentiel de création d'AGR dans ce village, où les femmes possèdent des savoir-faire exceptionnels en matière de tissage. EDD a établi un avant-projet de valorisation du patrimoine textile qui sera soumis à des bailleurs de fonds.
----------------------------	---	--

## Gestion du projet

### Programme de gestion et de contrôle

Le programme d'exploitation de la laverie, avec recommandations et règlement interne, le programme d'entretien et la proposition de comité de gestion préparés par EDD ont été traduits en arabe. Ces documents seront affichés dans la laverie et dans le bureau de la gérante.

### **EXPLOITATION DE LA LAVERIE**

La comptabilité de la laverie est simple afin d'être facilement assimilable par les gérantes, qui ont un niveau scolaire très faible, mais tout de même informatisée ; EDD a préparé tous les documents Excel qu'il suffira à la responsable de remplir sur support papier dans un premier temps. Il est important que la comptabilité soit transparente et que tous les adhérents soient tenus régulièrement au courant des résultats de la laverie. Les bénéficiaires seront une bonne motivation pour que les hommes conseillent à leur femme d'utiliser les machines.

## REGLEMENT INTERNE

Toute organisation ou service public ou privé est soumis à un règlement que tout le monde doit respecter. Il est important d'établir et afficher le règlement dès l'ouverture de la laverie.

## CONSEILS DE LAVAGE

Des conseils de lavage seront également affichés dans la laverie afin que chacun respecte les consignes de lavage usuelles ou recommandations du constructeur.

**Programme d'entretien :** préparé par EDD pour les MACHINES, le BATIMENT ET le JARDIN. Aquatiris a fait ses recommandations pour l'entretien de la phyto. Tout le programme d'entretien est donné sous forme de tableau traduit en arabe et affiché dans la laverie.

## Comité de gestion

Nous suggérons de créer un comité de gestion de la laverie, composé de 5 ou 6 membres (par exemple 4 femmes, dont la ou les gérantes et un ou deux membres de l'association). La présidence du comité serait assurée par la gérante.

Les attributions du comité seraient entre autres de :

- Vérifier les comptes présentés par la gérante toutes les fins de mois.
- Signer le relevé mensuel des comptes et le faire afficher dans le bureau
- Vérifier le relevé d'entretien des machines et des bassins.
- Réunir périodiquement les femmes pour discuter les problèmes rencontrés et proposer des améliorations
- Prévoir les campagnes commerciales : semaine des couvertures, semaine du blanc, semaine « village propre », etc...
- Autres (à discuter)

## Ouverture de la laverie

La laverie a été ouverte au public le lundi 5 mai 2014.

Un bon pour 1 lavage gratuit a été distribué à chaque famille du village. Toutes les familles ne prennent pas le bon, certaines parce qu'elles n'ont pas l'intention d'utiliser la laverie, d'autres parce qu'elles attendent le savon d'Alep.



10 bons sont distribués chaque soir pour le jour suivant. Le premier jour les 10 femmes sont arrivées avec de grandes quantités de linge. Nous avons fait la 2<sup>ème</sup> machine gratuitement (6 machines supplémentaires), mais dès le 2<sup>ème</sup> jour les femmes qui avaient trop de linge ont voulu payer la 2<sup>ème</sup> machine ; 17 machines le 2<sup>ème</sup> jour, 9 le troisième jour, 24 le 4<sup>ème</sup> jour, 23 le 5<sup>ème</sup> jour.

Ces premières journées de lavage gratuit permettent de bien expliquer le fonctionnement et les limites de la machine, de familiariser les gérantes avec leur travail, de mettre au point la forme que prendra leur coopération et d'évaluer les souhaits des clientes.



## IX. Conclusion

Taltfraout est un petit village d'à peine 800 habitants (130 familles), ce qui est un peu faible pour une laverie collective prévue en principe pour 2000 personnes, mais devrait être compensé par la forte volonté affichée par l'association Taltfrawt pour la culture et le développement de trouver une clientèle extérieure dans les autres villages de la commune. Pour cela, il lui faudra établir un programme sérieux de ramassage et de livraison du linge, principalement des couvertures, qui composent le plus gros des lavages « pollueurs ».

L'objectif général de la laverie collective est de contribuer à la protection des sols et des ressources en eau d'irrigation des oasis contre la pollution par les polluants chimiques issus des lessives. Malheureusement à mesure que le projet avance, cet objectif, au départ bien compris semble-t-il, ou du moins accepté, s'estompe et finit par disparaître au profit d'une simple construction, qui une fois terminée, sonne la fin du projet. Pourtant, c'est à ce moment-là que le projet commence vraiment. Il faudra au cours des mois qui suivent le rappeler.

La séguia a un rôle social très important, et c'est ce lien social qu'il faudra s'efforcer de recréer dans la laverie. Les femmes se retrouvent à la séguia pour faire la lessive mais aussi pour être ensemble, partager la corvée de linge, avec les enfants autour ; c'est un vrai lieu de vie. Il faudra recréer ce lien social en organisant des ateliers, des projections, des cours de cuisine, des visites médicales, etc. à la laverie, ou toute action capable de rassembler.

A Taltfraout l'eau est abondante, le débit de la séguia important, ce qui est un atout majeur pour l'agriculture mais un handicap pour notre projet. Personne ne peut facilement comprendre comment une petite lessive par semaine peut polluer à ce point, et pourquoi, alors qu'il y a tant d'eau, il faudrait payer pour aller faire une lessive en machine. Seul le lavage des couvertures remporte l'adhésion de toutes, ce qui ne suffit pas à assurer la réussite des objectifs environnementaux ni l'autonomie financière de la laverie.

L'argument « temps » non plus n'est pas le plus important, puisque ce temps passé à la lessive est aussi un temps « social », et que si le jour consacré à la lessive est éliminé, ce jour-là sera un jour de désœuvrement. Il est ici primordial de monter très vite un autre projet générateur de revenus et d'emplois, au sein même de la laverie, pour canaliser la dynamique créée par la laverie collective et faire travailler les jeunes souvent déscolarisés très tôt.

Un projet de ce type, qui a une dimension environnementale et sociale, doit être soutenu par les autorités et les programmes locaux. Les autorités locales, au plus haut niveau, se doivent de montrer leur intérêt pour le projet et de venir expliquer la politique environnementale du pays dans laquelle il s'inscrit afin de crédibiliser et consolider notre action aux yeux de la population, ce qui devrait aider à combler le fossé qu'il y a entre l'idéal du projet et la réalité sur le terrain, d'autant qu'elles seules ont l'autorité compétente pour interdire les lavages sur la séguia et en expliquer les fondements à partir de la loi sur l'eau du Maroc.